

TECPEL®

DTM-20 數位溫濕度計



Instruction Manual

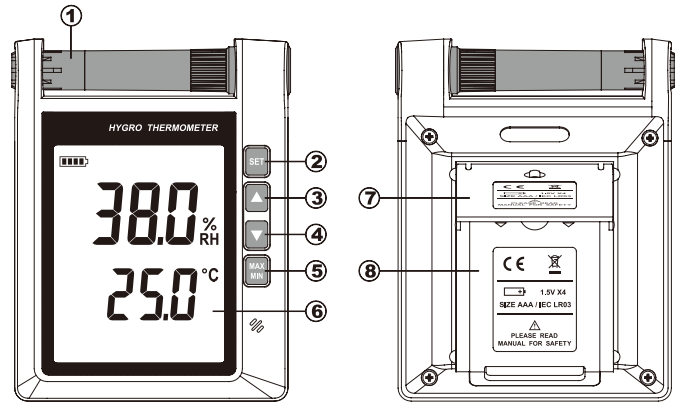
泰菱有限公司

106臺北市大安區敦化南路二段182號11樓

電話：(02) 2737-5866 傳真：(02) 2737-3343

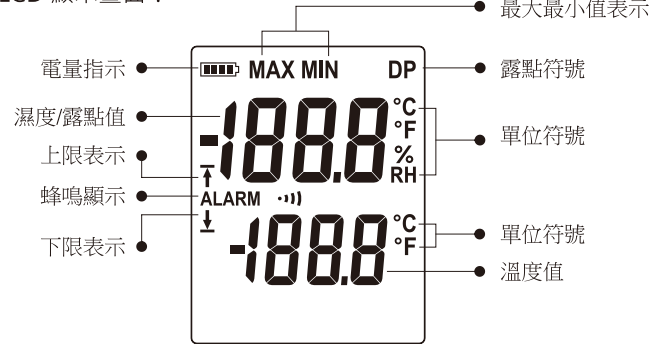
符號定義及按鈕位置

1. 部件名稱及功能：



- ① 感應器
- ② SET 按鍵
- ③ UP 按鍵
- ④ DOWN 按鍵
- ⑤ MAX/MIN 按鍵
- ⑥ LCD 顯示畫面
- ⑦ 背部支撐架
- ⑧ 電池蓋

2. LCD 顯示畫面：



產品簡介

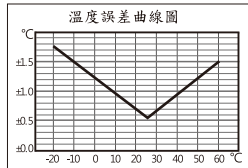
DTM-20 為多功能溫濕度計，除了可準確的量測溫度及濕度外，也可量測露點及設定上下限警示。

顯示介面採用大字幕顯示方便使用者閱讀，並可依照放置位置選擇，使用壁掛方式或使用腳架放於桌面。

產品規格

顯示畫面	雙讀值顯示
量測範圍	濕度：0 ~ 100%RH 溫度：-20 ~ 60°C (-4 ~ 140°F) 露點：-20 ~ 60°C (-4 ~ 140°F)
解析度	0.1%RH; 0.1°C; 0.1°F
反應時間	20 秒
工作環境	溫度：-20 ~ 60°C 濕度：0 ~ 100%RH
存放環境	-10 ~ 70°C (-14 ~ 160°F)、0 ~ 100%RH
精確度：於23°C時	

曲線圖 1.



● 感應器: RP-31 (預設)

<10%RH, >90%RH	±5.0%RH
10%RH-90%RH	±3.0%RH
15-35°C, 60-95°F	±0.8°C / ±1.5°F
<15°C, >35°C, <60°F, >95°F	see Figure 1.

● 感應器: RP-32

<10%RH, >90%RH	±5.0%RH
10%RH-90%RH	±2.0%RH
-20~+60°C, -4~+140°F	±0.8°C / ±1.5°F

溫度係數：0.1 × (指定精度) /°C (<23°C 或 >23°C)

電池規格：4 號電池 (AAA) 4顆

電池壽命：約一年(鹼性電池)

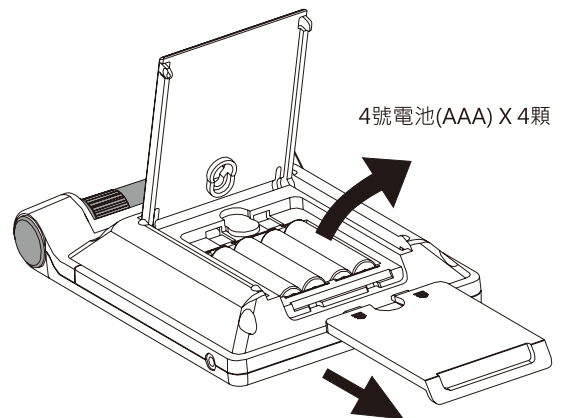
尺寸規格：105 x 140 x 26mm (4.1" x 5.5" x 1.0") / 約. 265公克

附件：電池、說明書 (可選購：延長配線)

保養與維護

1. 更換電池說明

在溫度計使用時，電池電力將一直被損耗，當電池符號 顯示減少到沒有任何格數時 ，則表示使用者必須盡快更換電池，否則可能會影響量測準確度。



2. 使用注意

請勿用手觸摸感應器部位，避免造成量測失準。

3. 清潔與保養

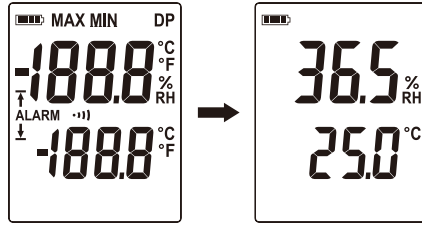
為了讓量測能保持最佳準確度，建議您溫濕度計每一年定期校驗一次。當您要清潔溫濕度計時，請使用防靜電，且乾的抹布擦式，請勿使用非中性清潔劑，或具有腐蝕性液體清潔。



不可使用酒精或含有甲苯的清潔劑，這樣可能會導致量測失準。也請勿使用於有煙霧、有機氣體、腐蝕性氣體的環境中，這樣將會使感應器壽命減短。請勿使用金屬刷、刮刀等金屬製品清潔溫濕度計。

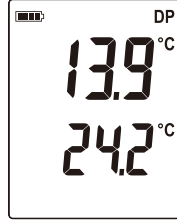
操作說明

將電池裝上後，約兩秒鐘溫濕度計將會顯示溫濕度量測值。



(1) 切換相對濕度(RH)與露點(DP)的模式：

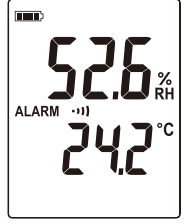
預設顯示器為顯示相對濕度(%RH)，按下切換鍵可切換顯示相對濕度(RH)、露點(DP)模式，當顯示為露點數值時，畫面將顯示DP符號。



(2) 量測警報 開啟/關閉：

如果要開啟警報功能，可按 按鍵開啟警報，此時畫面將顯示ALARM 符號，表示警報已被開啟。

欲關閉警報功能，再次按下 可關閉警報，此時ALARM 符號將熄滅。

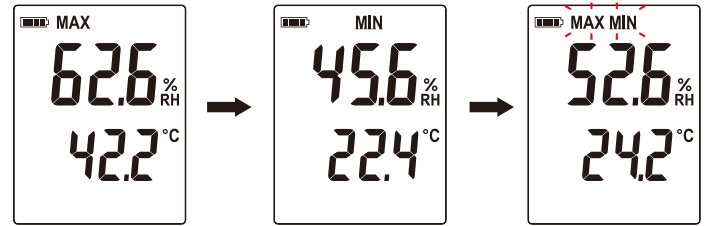


(3) 最大(MAX) / 最小(MIN)量測模式：

按下 按鍵後，溫度計將進入最大/最小量測模式。此時溫度計將會開始記錄接下來整個量測過程，所量測到的最高點溫濕度值，以及最小溫濕度數值。

欲顯示目前量測的最大值，可按下 按鍵，此時畫面將顯示MAX符號，畫面上數值為最大量到的溫濕度數值；欲顯示最小量測值，可再次按下 按鍵，畫面上將顯示MIN符號，畫面上讀值表示量測到的最小溫濕度值。

如當按下 按鍵MAX/MIN為閃爍時，表示為量測更新中，溫度計仍然持續記錄最大及最小量測數值。欲離開此量測模式，可壓下 按鍵2秒，待MAX/MIN符號消失，則離開最大/最小量測模式。



(4) 輸入設定模式：

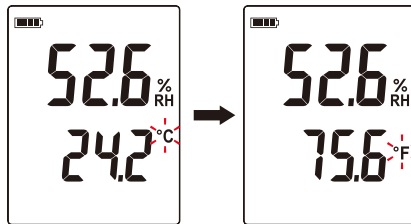
按下 按鍵可進入溫度計設定模式。設定選項循環如下。

°C/°F 切換 → 高濕警報值 → 低濕警報值 → 高溫警報值 → 低溫警報值 → 離開設定畫面

4-1. 設定 °C/°F

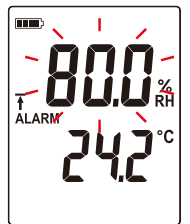
按下 按鍵，待畫面上°C 或 °F 符號閃爍時，可按 按鍵選擇為°C單位或°F單位。

設定完成後，按 按鍵離開設定模式。



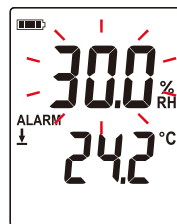
4-2. 設定 高濕警報值

按下 按鍵，待畫面上顯示 ALARM 時，可使用 鍵設定閃爍中的濕度數值，此數值為濕度上限警報值，當環境濕度超過此值時，DTM-20 將發出蜂鳴警示。



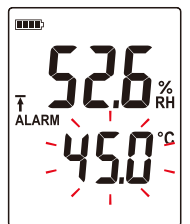
4-3. 設定 低濕警報值

按下 按鍵，待畫面上顯示 ALARM 時，可使用 鍵設定閃爍中的濕度數值，此數值為濕度下限警報值，當環境濕度低過此值時，DTM-20 將發出蜂鳴警示。



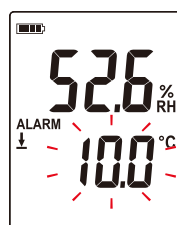
4-4. 設定 高溫警報值

按下 按鍵，待畫面上顯示 ALARM 時，可使用 鍵設定閃爍中的溫度數值，此數值為溫度上限警報值，當環境溫度超過此值時，DTM-20 將發出蜂鳴警示。



4-5. 設定 低溫警報值

按下 按鍵，待畫面上顯示 ALARM 時，可使用 鍵設定閃爍中的溫度數值，此數值為溫度下限警報值，當環境溫度低過此值時，DTM-20 將發出蜂鳴警示。



4-6. 離開設定模式

注意：

預設濕度上限警示值為：80.0%RH
預設濕度下限警示值為：30.0%RH
預設溫度上限警示值為：45.0°C
預設參度下限警示值為：10.0°C
預設蜂鳴器報警功能：關閉

連接溫濕度感應器說明

卸下感應器：

欲卸下溫濕度感應器，請依照右圖所示，逆時鐘方向轉下感應器螺帽。

接上感應器：

接上溫濕度感應器時，請注意感應器接頭內緣部分的缺角端，請將缺角端向下，再插入溫濕度計主機，確定接妥後旋轉感應器螺帽，直至鎖緊為止。

注意：

裝上感應器時，如無法正常插入，請勿不當施力，避免感應器針腳損毀。

